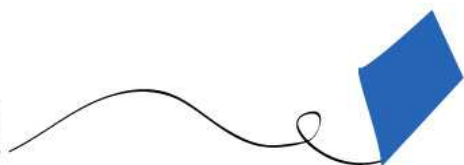


Stichting Beetje Beter
Jaarrekening 2009



STICHTING
BEETJE BETER



Stichting Beetje Beter
Nicolaas Beetslaan 66
2273 RD VOORBURG
www.beetjebeter.nl

INHOUDSOPGAVE

BESTUURSVERSLAG	2
Balans per 31 december 2009	6
Staat van baten en lasten over 2009	6
Toelichting behorende tot de jaarrekening 2009	7

BESTUURSVERSLAG

Het bestuur van de stichting biedt hierbij haar jaarrekening aan voor het boekjaar dat geëindigd is op 31 december 2009.

Doelstelling en algemene informatie

Stichting Beetje Beter heeft als doelstelling kinderen in Cambodja een betere toekomst te bieden door middel van onderwijs. Dit doel wordt bereikt door het organiseren en het financieren, middels sponsoring en giften, van kleinschalige onderwijsprojecten voor (kans)arme kinderen. Voor het stimuleren en creëren van mogelijkheden tot onderwijs maakt de stichting gebruik van de samenwerking met de lokale bevolking/ partijen.

De kredietcrisis heeft geen (directe) gevolgen voor de stichting.

De stichting is opgericht op 12 juli 2007 en is statutair gevestigd te Voorburg. Per 1 januari 2008 is de stichting Beetje Beter door het Ministerie van Financiën aangemerkt als een Algemeen Nut Beogende Instelling (ANBI). De ANBI beschikking geeft toegang tot een aantal fiscale faciliteiten voor de stichting en haar donateurs/erflaters.

Governance

Het bestuur, bestaande uit Marc Niemeijer (voorzitter), Ferrald Dunnink (secretaris en penningmeester) en Ruud van der Maaten (algemeen bestuurslid), heeft de dagelijkse leiding over de stichting. De uitvoerende taken zijn grotendeels uitbesteed aan het lokale management in Cambodja, waarmee het bestuur vrijwel dagelijks contact heeft. Ongeveer drie maal per jaar is het dagelijkse bestuur in Cambodja om fysiek toezicht uit te oefenen.

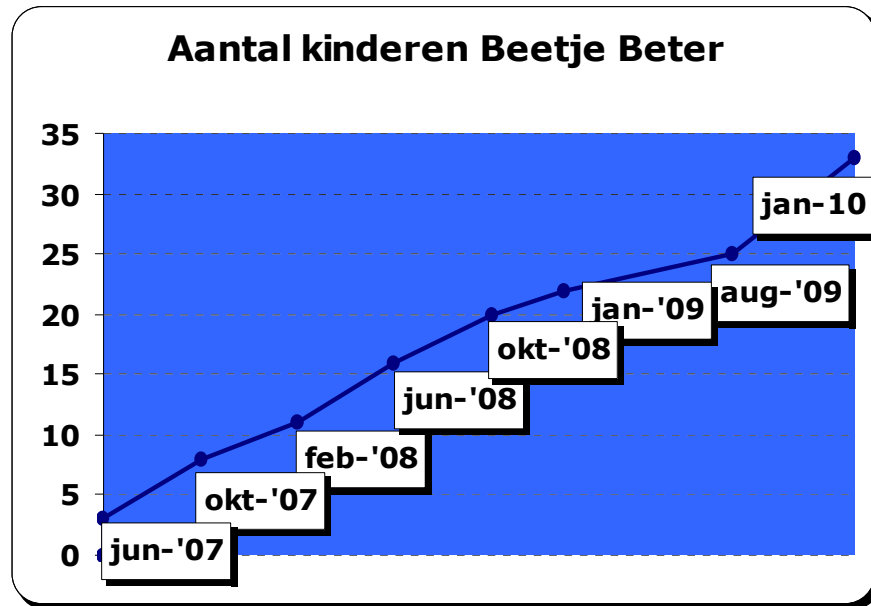
Het lokale management wordt voornamelijk gevoerd door dhr. Kimlay Lim welke verantwoordelijk is voor de operationele uitvoering van enkele charitieve organisaties in Cambodja. Hierdoor heeft de stichting toegang tot een uitgebreid netwerk van vrijwilligers/ stagiaires en de lokale bevolking. Het lokale management ontvangt een geringe vergoeding welke in overeenstemming is met de lokale normen in deze sector. Er is geen sprake van belangenverstremgeling.

De Raad van Advies adviseert het bestuur van de stichting op vele gebieden. Hierbij fungeert de Raad van Advies als klankbord voor het bestuur. De Raad van Advies bestaat uit zeven leden werkzaam in het onderwijs, de zakelijke dienstverlening of in financiële instellingen. Er zijn in 2009 twee bijeenkomsten van de Raad van Advies geweest. De volgende onderwerpen zijn onder andere besproken: scholingstraject van de kinderen, toekomstige situatie van de huidige vuilnisbelt, sponsorwerving, financiële resultaten 2007/2008 en begroting 2009.

Het bestuur en de Raad van Advies ontvangen geen vergoeding voor hun werkzaamheden.

Kinderen

Momenteel voorziet stichting Beetje Beter 33 kinderen van onderwijs (stand per mei 2010). Tevens maken 60 kinderen gebruik van de bibliotheek. In juni 2007 is de stichting van start gegaan met het aanbieden van onderwijs voor 3 kinderen. Sindsdien is er een voortdurende groei van het aantal kinderen.



Aantal kinderen - periode juni 2007 - mei 2010

Stichting Beetje Beter biedt in Cambodja ook werkgelegenheid voor lokale bevolking. Op dit moment zijn 4 voltijd medewerkers en 1 parttime medewerker werkzaam bij Stichting Beetje Beter. Deze medewerkers krijgen een lokaal gerelateerd salaris. Tevens biedt Stichting Beetje Beter scholing aan zodat de medewerkers en de organisatie zich in Cambodja verder kunnen ontwikkelen.

Financiële verantwoording

Het saldo van baten en lasten is gedurende 2009 toegenomen met EUR 8.893 tot EUR 21.936 voornamelijk door een significante stijging van de eenmalige donaties.

De omvang van de overheadkosten in verhouding tot de totale lasten is zeer beperkt: 2% in 2009.

Het eigen vermogen van de stichting ultimo 2009 ad EUR 42.186 is ruim toereikend om de aangegane onderwijsverplichtingen voor de komende jaren te financieren. De stichting heeft als doelstelling dat de positie van het eigen vermogen minimaal de onderwijsverplichtingen voor de komende twee jaren dient te bedragen.

Het aanwezige wisselkoersrisico wordt veroorzaakt door de opbrengsten welke luiden in Euro's en de projectlasten welke in US Dollars worden afgerekend. De US Dollar posities worden niet afgedekt daar het bestuur van mening is dat het speculeren op fluctuaties in wisselkoersen niet behoort tot de primaire doelstelling van de stichting.

Vrijwilligers en donateurs

Het aantal vrijwilligers bedraagt momenteel vijf. Zij verlenen onder andere ondersteuning bij de sponsoractiviteiten, het beheer van de website, het maken van nieuwsbrieven en het opstellen van het beleidsplan. Het bestuur prijst zich zeer gelukkig met de trouwe inzet van de vrijwilligers.

Inmiddels kunnen wij rekenen op vaste groep donateurs en een scala aan bedrijven/ instellingen.

Communicatie

De Beetje Beter Nieuwsbrief wordt eenmaal per kwartaal vertrekt aan de donateurs, sponsoren, vrijwilligers en overige belanghebbenden.

Toekomst

In 2011 wil het bestuur 60 kinderen voorzien van onderwijs. Deze groei zal geleidelijk plaatsvinden gedurende 2010 en 2011. Voor deze groei is nieuwe huisvesting in Phnom Penh, Cambodja noodzakelijk. Het bestuur heeft momenteel verscheidene opties voor nieuwe huisvesting in beraad.

De komende jaren zullen grootschalige sponsorevenementen worden georganiseerd zoals de Beetje Beter Marathon in mei 2010.

Voorburg, 11 mei 2010

Het bestuur:

Marc Niemeijer, voorzitter
Ferrald Dunnink, secretaris/ penningmeester
Ruud van der Maaten, algemeen bestuurslid

JAARREKENING

Balans per 31 december 2009

(voor verwerking van het saldo van baten en lasten)

		2009		2008	
		EUR	EUR	EUR	EUR
Vlottende activa					
Vooruitbetaalde bedragen		4.110		1.045	
Nog te ontvangen bedragen		760		289	
			4.870		1.334
Liquide middelen	3		37.332		18.115
			42.203		19.449
Stichtingsvermogen	4				
Reserves		19.421		6.290	
Saldo van baten en lasten		22.765		13.131	
			42.186		19.421
Nog te betalen kosten			17		28
			42.203		19.449

Staat van baten en lasten over 2009

		2009		2008	
		EUR	EUR	EUR	EUR
Exploitatie					
Baten:					
	Enmalige donaties		25.284	12.388	
	Periodieke donaties		7.710	6.031	
	Bijdrage vliegtickets		2.735	3.995	
			35.729		22.414
Lasten:					
	Project	5	10.822	5.210	
	Vliegtickets		2.735	3.995	
	Algemeen	6	236	166	
			13.793		9.371
	Exploitatieresultaat		21.936		13.043
Overige baten en lasten					
Baten:					
	Interest over spaarrekening		760	289	
	Wisselkoersresultaten		69	-	
Lasten:					
	Wisselkoersresultaten		-	201	
			829		88
	Saldo van baten en lasten		22.765		13.131
	<i>Projectlasten / Totale baten¹</i>			33%	28%
	<i>Projectlasten / Totale lasten²</i>			98%	97%

¹ De totale baten zijn exclusief baten uit bijdrage vliegtickets

² De totale lasten zijn exclusief lasten voor vliegtickets

Toelichting behorende tot de jaarrekening 2009

1 Algemeen

Stichting Beetje Beter is opgericht op 12 juli 2007. De stichting heeft als doel, zonder winstoogmerk, onderwijs te bieden aan (kans)arme kinderen in Cambodja.

De stichting voert een zorgvuldig financieel beleid; iedere euro wordt rechtmatig besteed. De kosten voor sponsorwerving en management van de stichting worden veelal door bestuursleden zelf betaald en komen niet ten laste van de stichting. Dit leidt tot een zeer hoog percentage van de totale stichtingslasten dat rechtstreeks aan het project wordt besteed (2009:98%). Daarnaast worden de kosten van de vliegreizen naar Cambodja gesponsord of door de bestuursleden zelf betaald.

2 Waarderingsgrondslagen

De jaarrekening is opgesteld volgens de wettelijke bepalingen van Titel 9 Boek 2 van het Burgerlijk Wetboek. De grondslagen die worden toegepast voor de waardering van activa en passiva en de bepaling van het exploitatieresultaat zijn gebaseerd op historische kosten.

Activa en passiva

Overige activa en passiva worden tegen nominale waarde opgenomen.

Baten en lasten

Baten en lasten worden toegerekend aan de periode waarop zij betrekking hebben.

3 Liquide middelen

		31-12-2009	31-12-2008
		EUR	EUR
Spaarrekening	ING	36.577	16.748
Rekening-courant	ING	756	1.367
		<hr/>	<hr/>
		37.332	18.115
		<hr/>	<hr/>

Spaarrekening betreft een ING spaarrekening met een interestpercentage van 1,7% (stand per mei 2010). Spaarrekening en liquide middelen staan ter vrije beschikking.

4 Eigen vermogen

Het verloop van de reserves over de afgelopen twee boekjaren is als volgt:

	Reserves	Saldo van baten en lasten	Totaal
	EUR	EUR	EUR
Balans per 1 januari 2008	-	6.290	6.290
Toevoegingen	6.290	13.131	19.421
Onttrekkingen	-	(6.290)	(6.290)
	<hr/>	<hr/>	<hr/>
Balans per 31 december 2008	6.290	13.131	19.421
	<hr/> <hr/>	<hr/> <hr/>	<hr/> <hr/>
Balans per 1 januari 2009	6.290	13.131	19.421
Toevoegingen	13.131	22.765	35.896
Onttrekkingen	-	(13.131)	(13.131)
	<hr/>	<hr/>	<hr/>
Balans per 31 december 2009	19.421	22.765	42.186
	<hr/> <hr/>	<hr/> <hr/>	<hr/> <hr/>

De doelstelling is dat de vermogenspositie tenminste de projectlasten voor de komende twee jaar kunnen dragen.

De vermogenspositie ultimo 2009 (EUR 42.186) voldoet ruimschoots aan deze doelstelling uitgaande van het kostenniveau 2009 exclusief vliegtickets (EUR 11.058).

5 Projectlasten

De projectlasten kunnen als volgt worden gespecificeerd:

	2009 EUR	2008 EUR
<u>Onderwijs</u>		
Studiemateriaal	196	77
Onderwijsvergoeding	1.984	1.341
Coördinatievergoeding	922	703
Voedsel	3.682	2.604
Kleding	333	230
Verzorgingsmiddelen	178	60
Transport	180	67
Uitjes met kinderen	354	117
Overige	174	11
Subtotaal	8.003	5.210
<u>Bibliotheek</u>		
Inrichting	1.228	-
Salaris	645	-
Huur	860	-
Energie	55	-
Overige	30	-
Subtotaal	2.819	-
Totaal	10.822	5.210

De projectlasten worden afgerekend in US Dollars. De gehanteerde wisselkoers is gelijk aan de wisselkoers van het laatst betaalde voorschot.

6 Algemene lasten

De algemene lasten kunnen als volgt worden gespecificeerd:

	2009 EUR	2008 EUR
Kamer van Koophandel	26	27
Internet (hosting)	29	29
Bankkosten	160	110
Overige	21	-
	<hr/> 236 <hr/>	<hr/> 166 <hr/>

STICHTING
BEETJE BETER 